

## AVHub

Quick Start Guide

### Meeting Audio & Video Processor



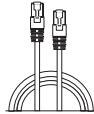
# CONTENT

English.....	01
简体中文 .....	09
Deutsch .....	17
Français.....	25
Español .....	33
Declaration of Conformity.....	43

# 1 Package Contents



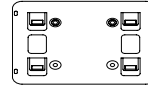
AVHub



7.5 m Ethernet Cable



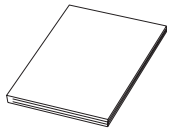
2.5 m USB Cable



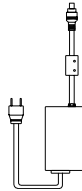
Bracket



Velcro(x2)



Quick Start Guide



Power Adapter



Cable Ties(x5)



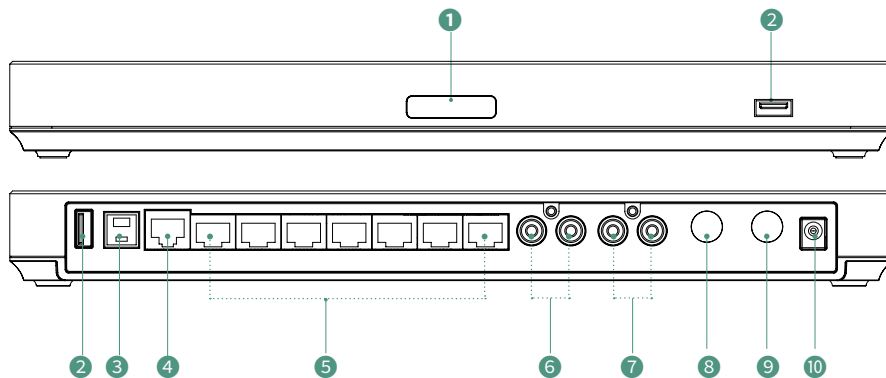
Screw (x8)  
Mounting Ears (x2)



Expansion Screw (x4)  
Machine Screw (x4)

 We recommend that you use the accessories provided or approved by Yealink. The use of unapproved third-party accessories may result in poor performance.

## 2 Hardware Interface Instructions



① LED Indicator: different status of the AVHub.

② USB-A Port

③ USB-B Port

④ Codec Port

⑤ VCH Port

⑥ RCA In: connect to an audio input device via a RCA cable.

⑦ RCA Out: connect to an audio output device via a RCA cable.

⑧ 6.3 mm Line-in Port

⑨ 6.3 mm Line-out Port

⑩ DC48V: connect to the power adapter.



### 3 LED Indicator Instructions

#### • MVC Mode

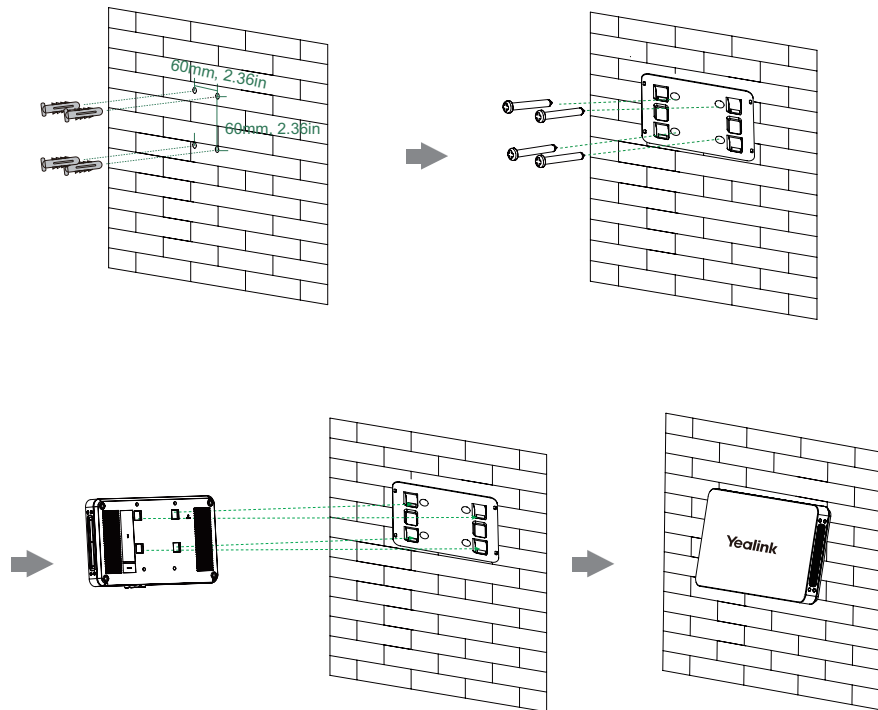
LED Status	Description
LED indicator off	The AVHub is powered off.
Solid red	The AVHub is in sleep status. The PC is not connected after the AVHub is powered on.
Fast flashing red	Resetting the AVHub.
Solid orange	The AVHub is starting up.
Fast flashing orange	The AV-Hub is upgrading firmware.
Solid green	The AVHub is working.

#### • VCS Mode

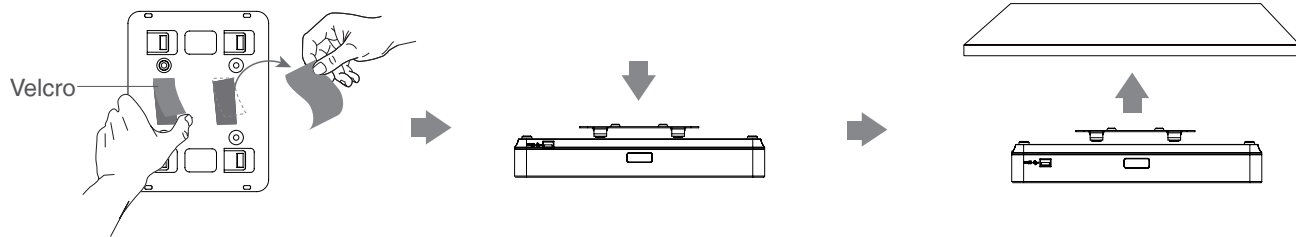
LED Status	Description
LED indicator off	The AVHub is powered off.
Solid red	The VCS device is in sleep status. After the AVHub is powered on, the VCS device is not connected to AVHub.
Fast flashing red	Resetting the AVHub. The AV-Hub is upgrading firmware.
Solid green	The AVHub is working.
Fast flashing green	The VCS audio device is adjusting volume or mute
Solid orange	The AVHub is starting up.

## 4 AVHub Installation

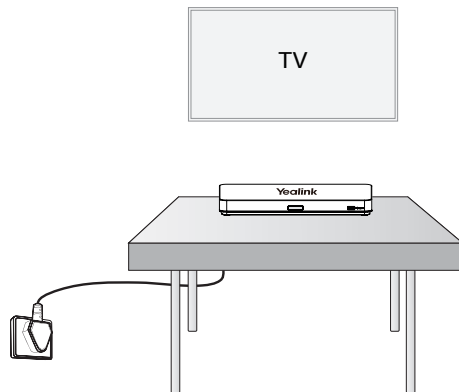
- Mount on the Wall



- **Stick under the Table**

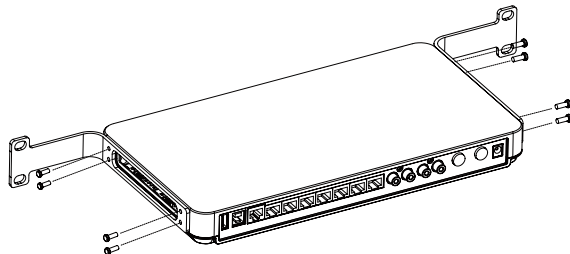


- **Put on the Desk**

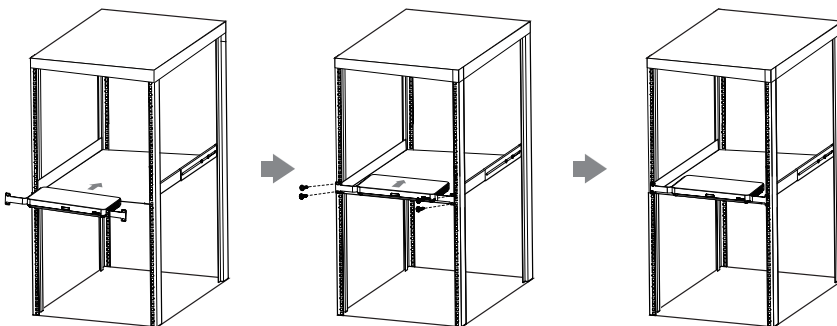


## • Mount on the Rack

- 1 Install the mounting ears on both sides of the AVHub.



- 2 Push the AVHub into the rack, and then fix it to the rack with screws.

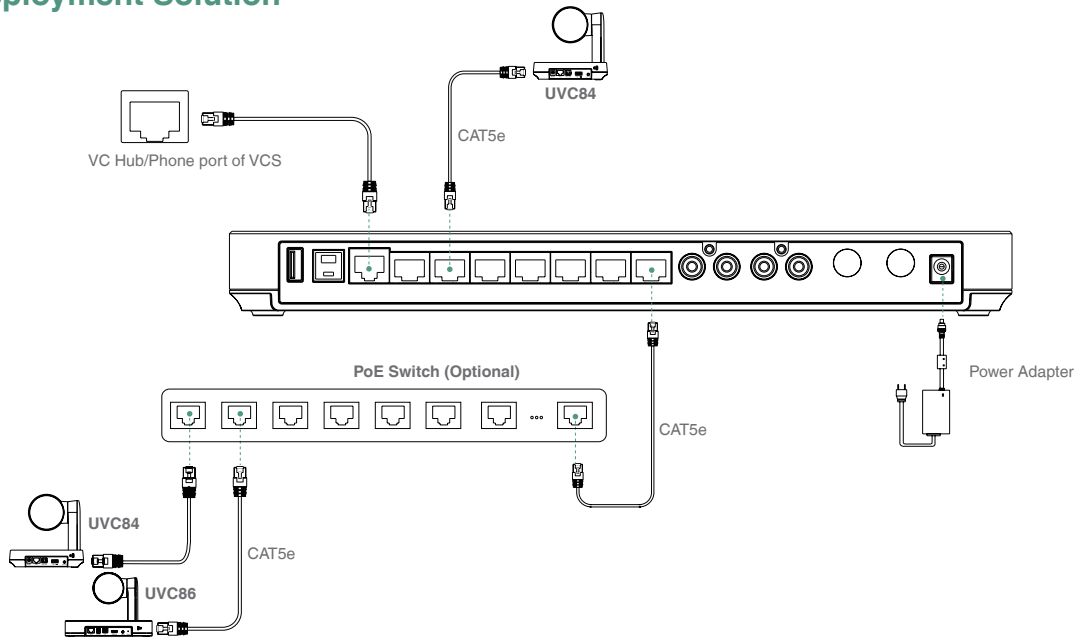


 **The rack in which the AVHub will be placed must be a 19-inch Rack compliant with IEC 60297. The Package Contents do not include screws.**

## 5 Endpoint Connection

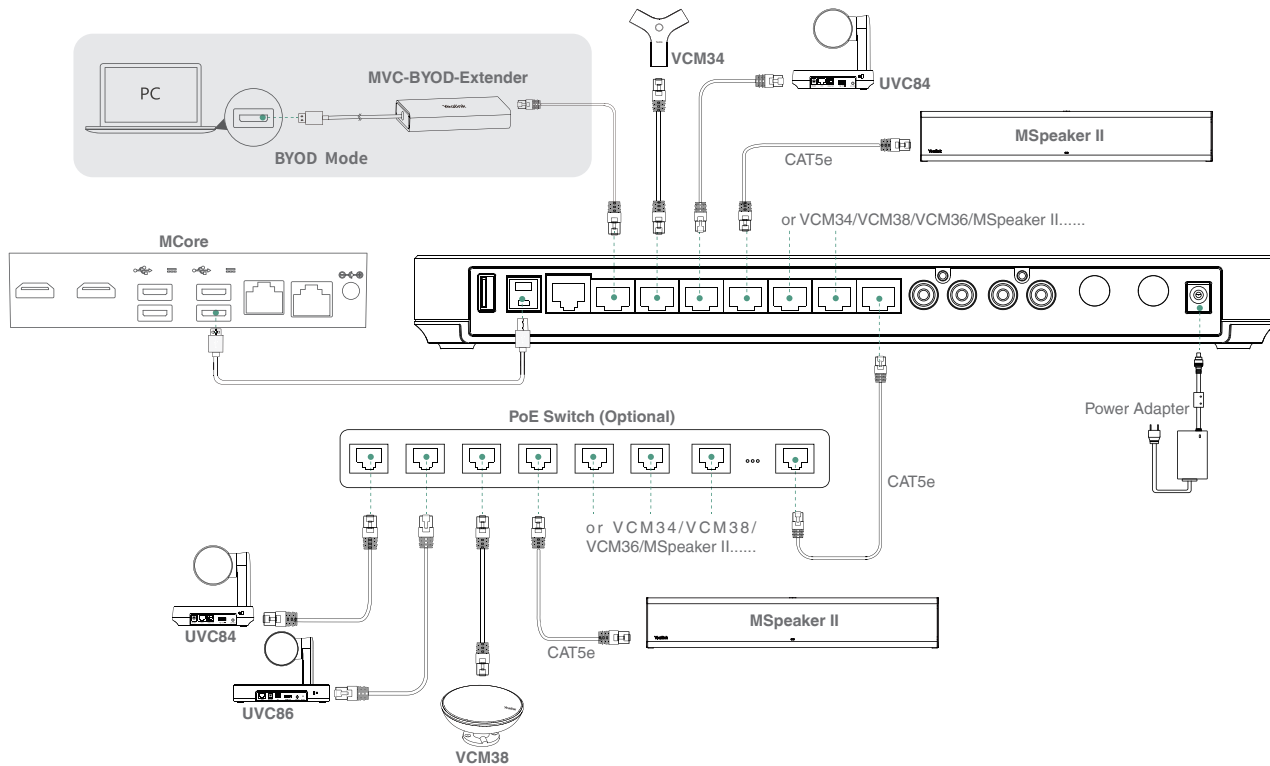
💡 When you connect the UVC84/UVC86 directly to the AVhub, the total number of connections must be no more than 4 devices. If the total number of connections exceeds 4 devices, you need to connect a PoE switch (the PoE switch must meet the 802.3 AT (PoE+) standard).

### • VCS Deployment Solution



💡 The VCS deployment solution supports only Camera devices in the current version.

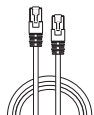
## • MVC Deployment Solution



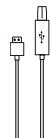
# 1 包装清单



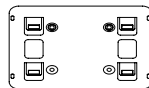
AVHub



7.5 m 以太网线



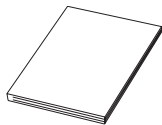
2.5 m USB 线



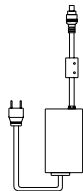
挂架



魔术贴 (x2)



快速安装指南



电源适配器



螺丝 (x8), 挂耳 (x2)



束线带 (x5)

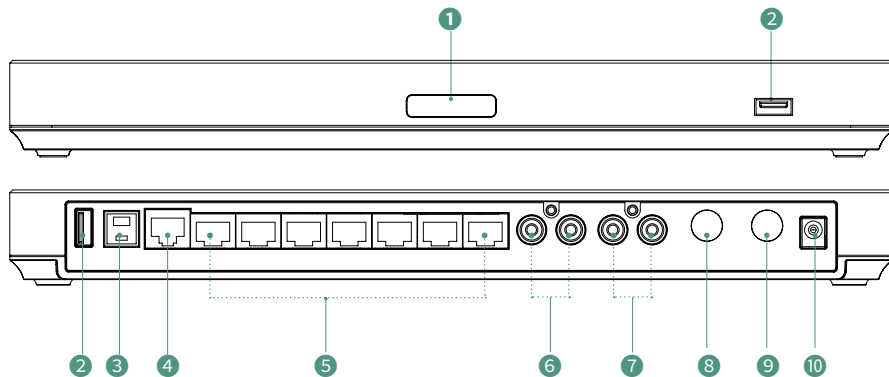


膨胀螺丝 (x4)  
机械螺丝 (x4)



我们推荐使用由 Yealink 提供或经 Yealink 认可的配件和线缆，使用未经认可的第三方配件和线缆可能会导致性能的下降。

## 2 接口说明



① 指示灯：指示 AVHub 的不同状态。

② USB-A 接口

③ USB-B 接口

④ Codec 接口

⑤ VCH 接口

⑥ RCA In：使用 RCA 音频线连接音频输入设备。

⑦ RCA Out：使用 RCA 音频线连接音频输出设备。

⑧ 6.3 mm Line-in 接口

⑨ 6.3 mm Line-out 接口

⑩ DC48V：连接电源适配器。



#### • MVC 模式

#### LED 状态

不亮灯  
红灯常亮  
  
红灯闪烁  
橙灯常亮  
橙灯闪烁  
绿灯常亮

#### 描述

AVHub 处于关机状态  
AVHub 处于休眠状态  
或启动后未连接 MCore 或 PC  
AVHub 处于恢复出厂设置  
AVHub 正在启动中  
AVHub 正在固件升级  
AVHub 处于正常工作状态

#### • VCS 模式

#### LED 状态

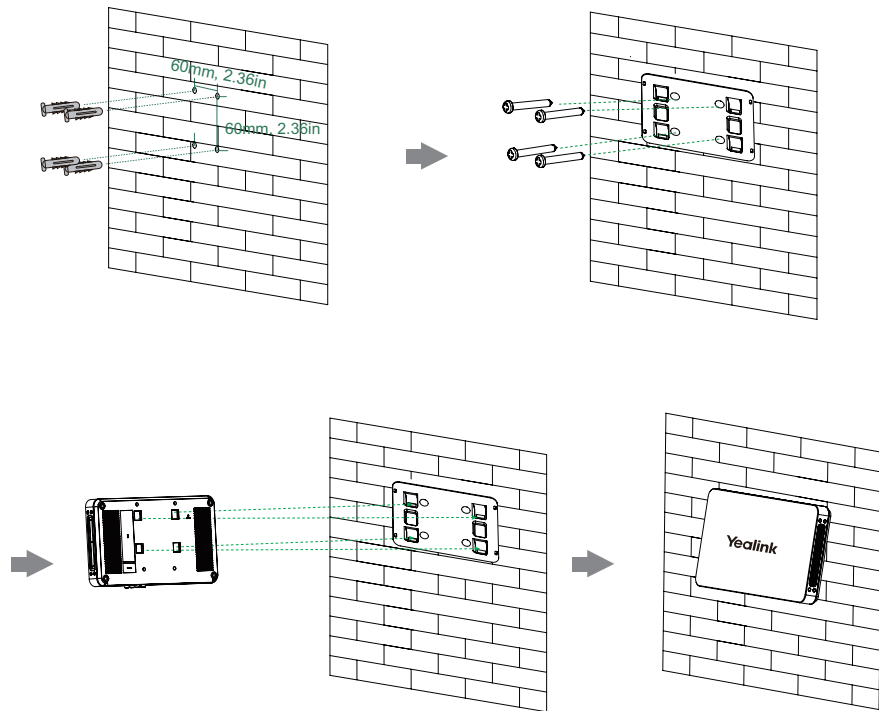
不亮灯  
红灯常亮  
  
红灯闪烁  
  
绿灯常亮  
绿灯闪烁  
橙灯常亮

#### 描述

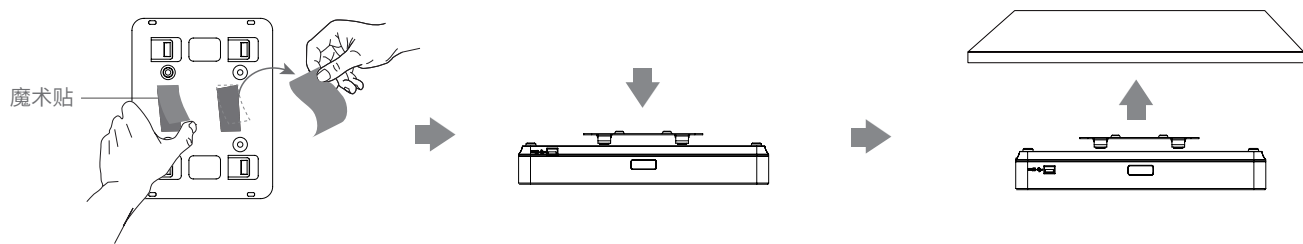
AVHub 处于关机状态  
VCS 设备处于休眠状态  
AVHub 启动后未连接 VCS 主机  
AVHub 处于恢复出厂设置  
AVHub 正在固件升级  
AVHub 处于正常工作状态  
音频设备的正在调节音量或静音  
AVHub 正在启动中

## 4 安装 AVHub

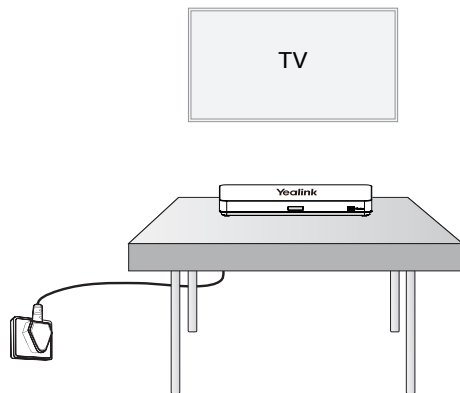
### • 挂在墙上



## • 粘在桌底

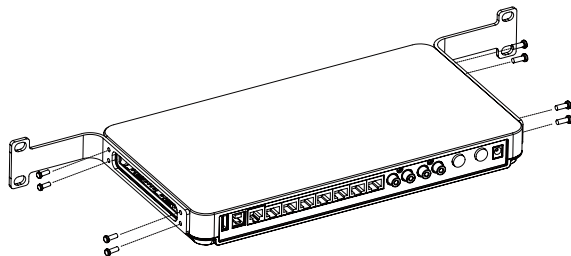


## • 放置桌面

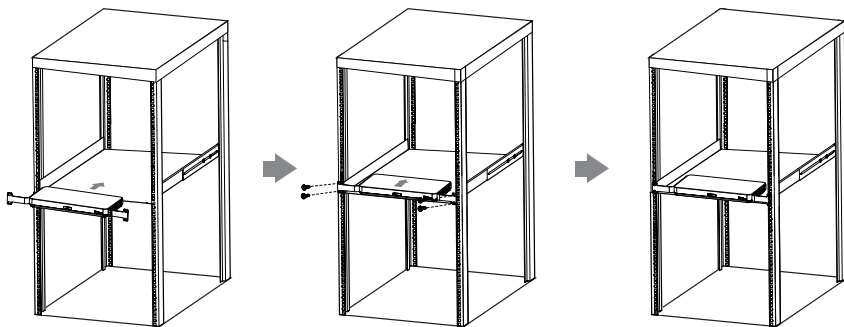


## • 安装至机柜

① 将挂耳安装到 AVHub 两侧。



② 将 AVHub 推入机柜，然后用螺丝固定到机柜上。



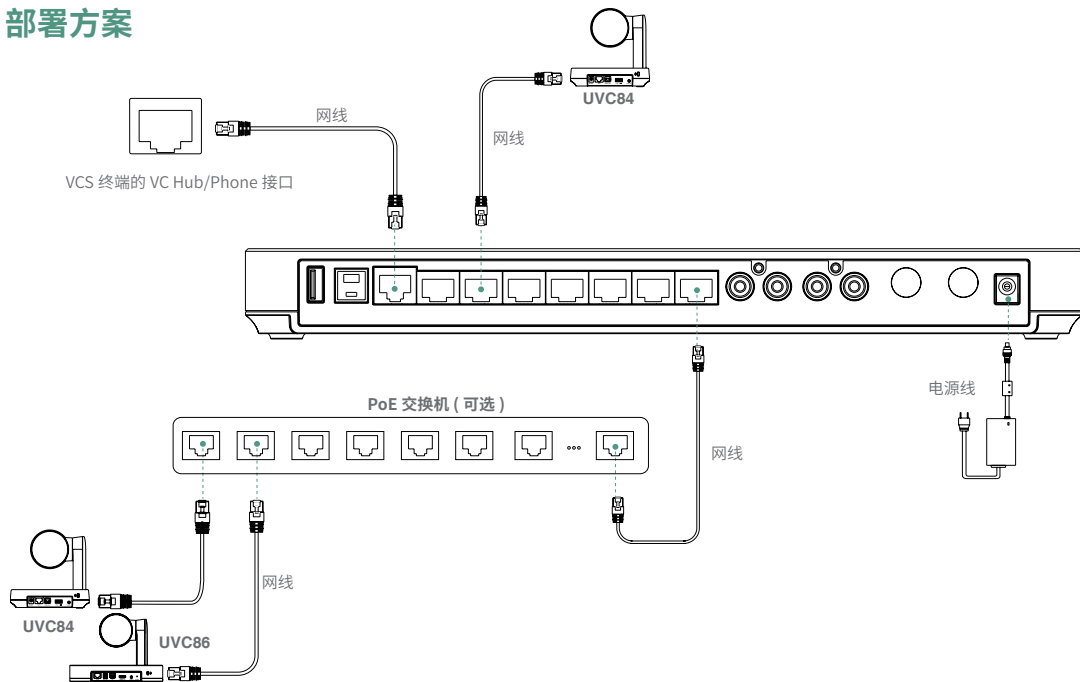
包装清单中不附送螺丝。

AVHub 必须安装在符合 IEC60297 标准的 19 英寸标准机柜内。

## 5 连接 AVHub

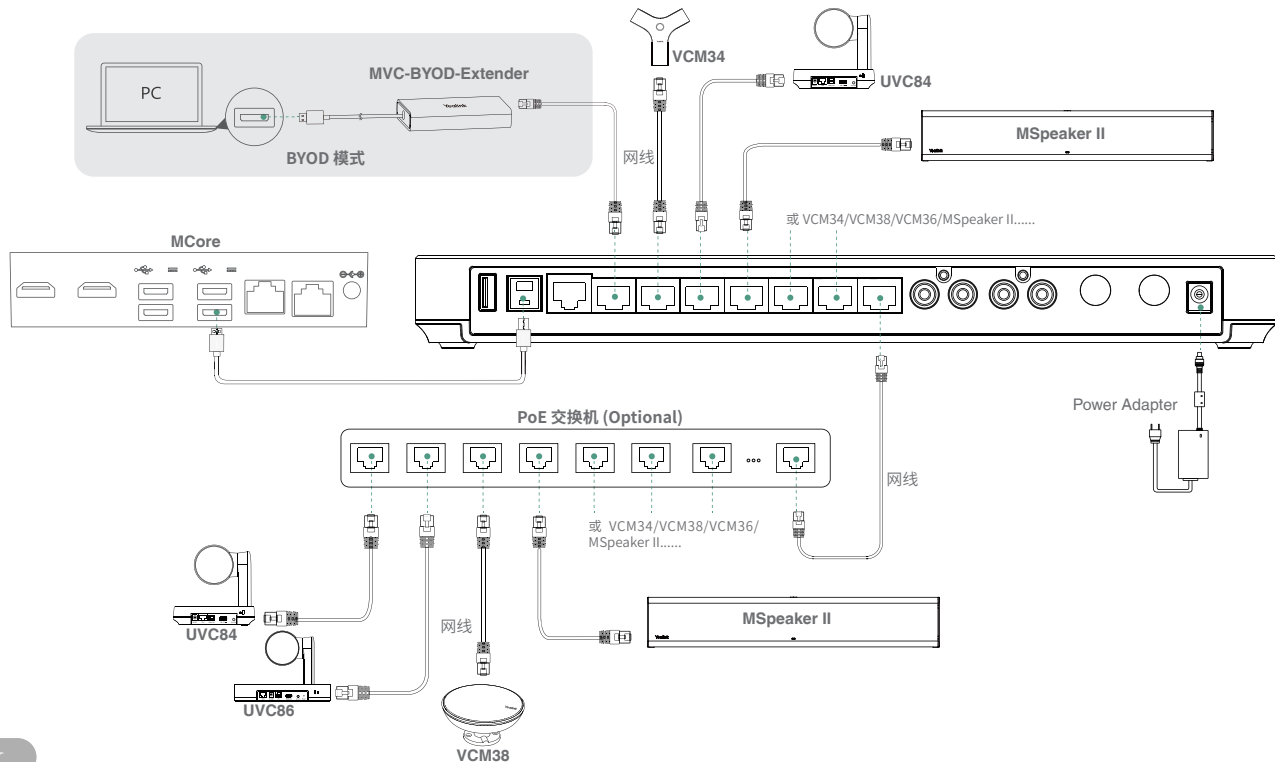
💡 在 UVC84/UVC86/MSpeaker II 直连 AVhub 设备的情况下，设备连接总数需小于等于 4 个。如果连接设备总数超过 4 个，则需要外接 PoE 交换机 (PoE 交换机需使用 802.3AT (PoE+) 标准)。

### • VCS 部署方案



💡 当前版本下，VCS 部署方案只支持 Camera 设备。

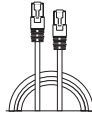
## • MVC 部署方案



# 1 Verpackungsinhalt



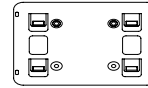
AVHub



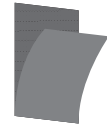
7,5 m Ethernet-Kabel



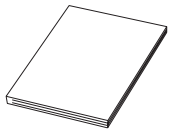
2,5 m USB-Kabel



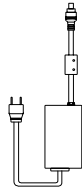
Halterung



Klettverschluss(x2)



Kurzanleitung



Netzgerät



Kabelbinder (x5)



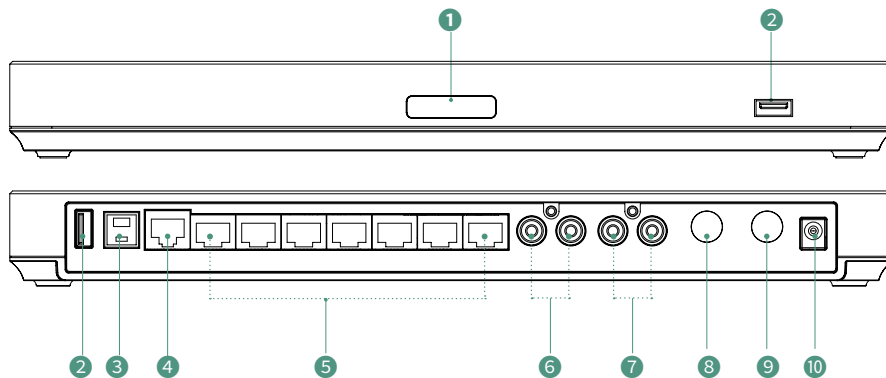
Schrauben (x8),  
Montagebügel (x2)



Erweiterungsschrauben (x4)  
selbstschneidende  
Schrauben (x4)

 **Wir empfehlen die Verwendung von Zubehör, das von Yealink entweder geliefert oder empfohlen wird. Die Verwendung von nicht zugelassenem Zubehör von Drittanbietern kann zu Leistungseinbußen führen.**

## 2 Anleitung für die Hardware-Schnittstelle



① LED-Anzeige: zeigt die unterschiedlichen Status des AV-Hubs an.

② USB-A Anschluss

③ USB-B Anschluss

④ Codec Anschluss

⑤ VCH Anschluss

⑥ RCA-Eingang: Anschluss an ein Audio-Eingangsgerät über ein RCA-Kabel.

⑦ RCA-Ausgang: Anschluss an ein Audio-Ausgangsgerät über ein RCA-Kabel.

⑧ 6,3 mm Line-In-Anschluss

⑨ 6,3 mm Line-Ausgang

⑩ DC48V: Anschluss an das Netzteil.



### 3 Anleitung für die LED-Anzeigen

#### • MVC-Muster

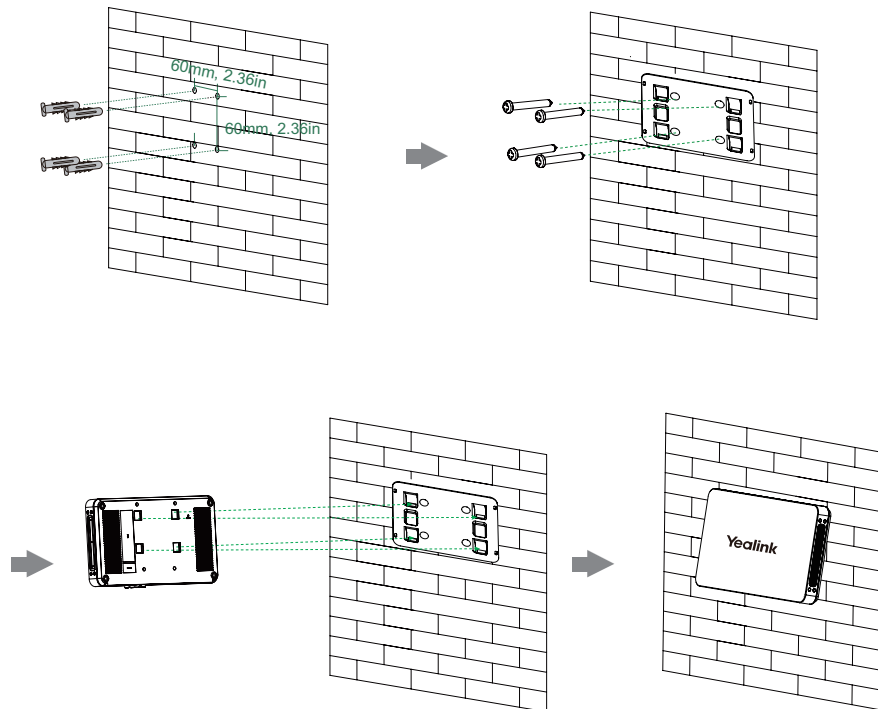
LED-Status	Beschreibung
LED-Anzeige aus	Der AV-Hub ist ausgeschaltet oder wird heruntergefahren.
Dauerhaft rot	Die AVHub ist im Sleep-Modus. Nach dem Anschalten des AV-Hubs wurde der MCore/PC nicht verbunden.
Schnell rot blinkend	Der AV-Hub wird auf Werkseinstellung zurücksetzt.
Dauerhaft orange	Das AV-Hub wird gestartet.
Schnell orange blinkend	Die Firmware des AV-Hubs wird aktualisiert.
Dauerhaft grün	Der AV-Hub in Betrieb.

#### • VCS-Modus

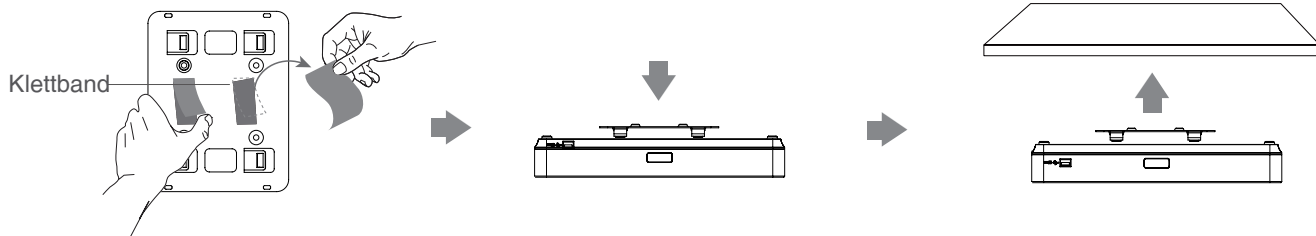
LED-Status	Beschreibung
LED-Anzeige aus	Der AV-Hub ist ausgeschaltet.
Dauerhaft rot	Der VCS ist im Ruhemodus. VCS-Host nach dem Start von AVHub nicht verbunden.
Schnell rot blinkend	Der AV-Hub wird auf Werkseinstellung zurücksetzt. Die Firmware des AV-Hubs wird aktualisiert.
Dauerhaft grün	Der AV-Hub ist in Betrieb.
Blinkt schnell grün	Das VCS-Audiogerät passt die Lautstärke an oder schaltet es stumm.
Dauerhaft orange	Das AV-Hub ist eingeschaltet.

## 4 Installation des AV-Hubs

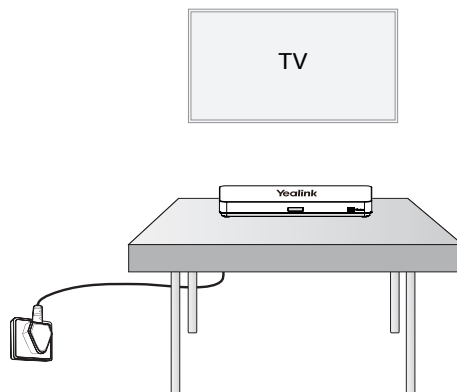
### • Wandmontage



- **Unter dem Tisch anbringen**

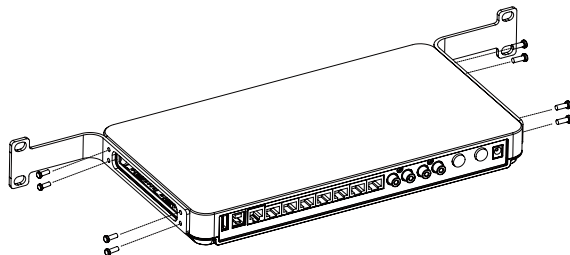


- **Auf einen Schreibtisch stellen**

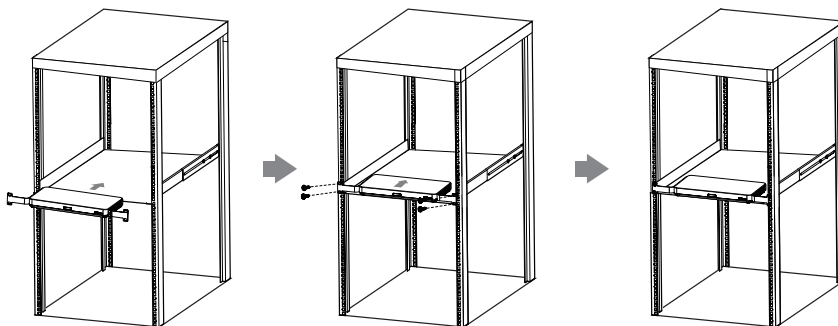


## • Montage in einem Rack

1 Bringen Sie die Montagebügel an den Seiten des AV-Hubs an.



2 Schieben Sie den AV-Hub in das Rack und schrauben Sie ihn fest.

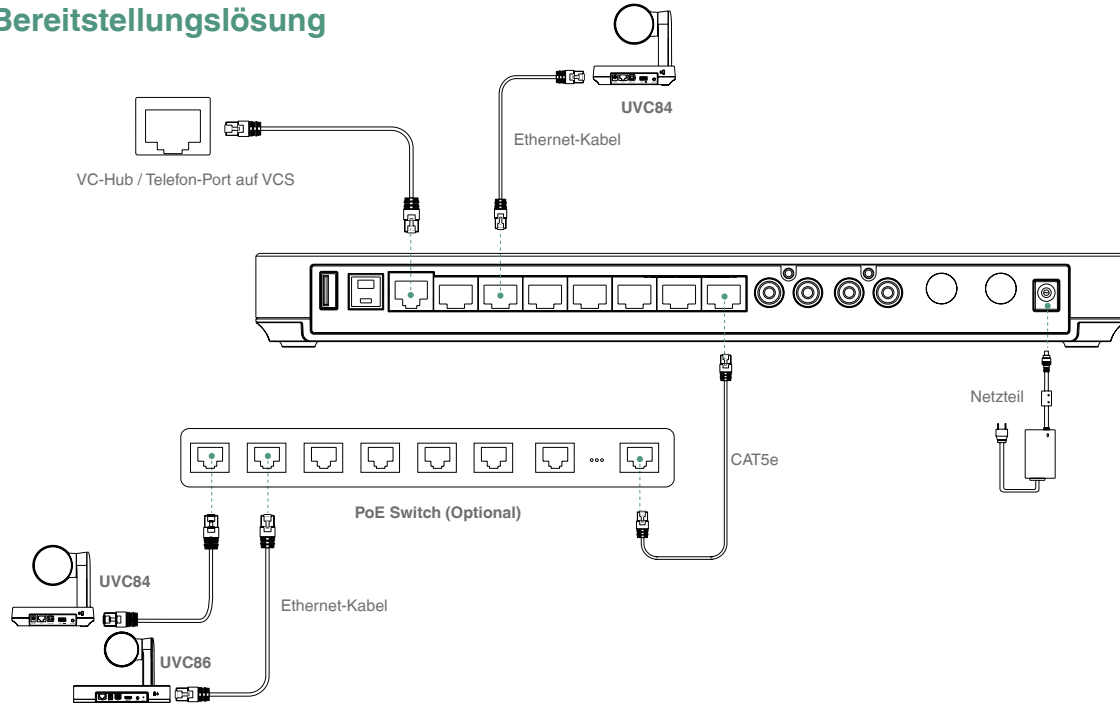


 Das verwendete Rack muss ein 19-Zoll-Rack-System entsprechend der IEC 60297 sein. Im Lieferumfang sind keine Schrauben enthalten.

## 5 Endpunktverbindung

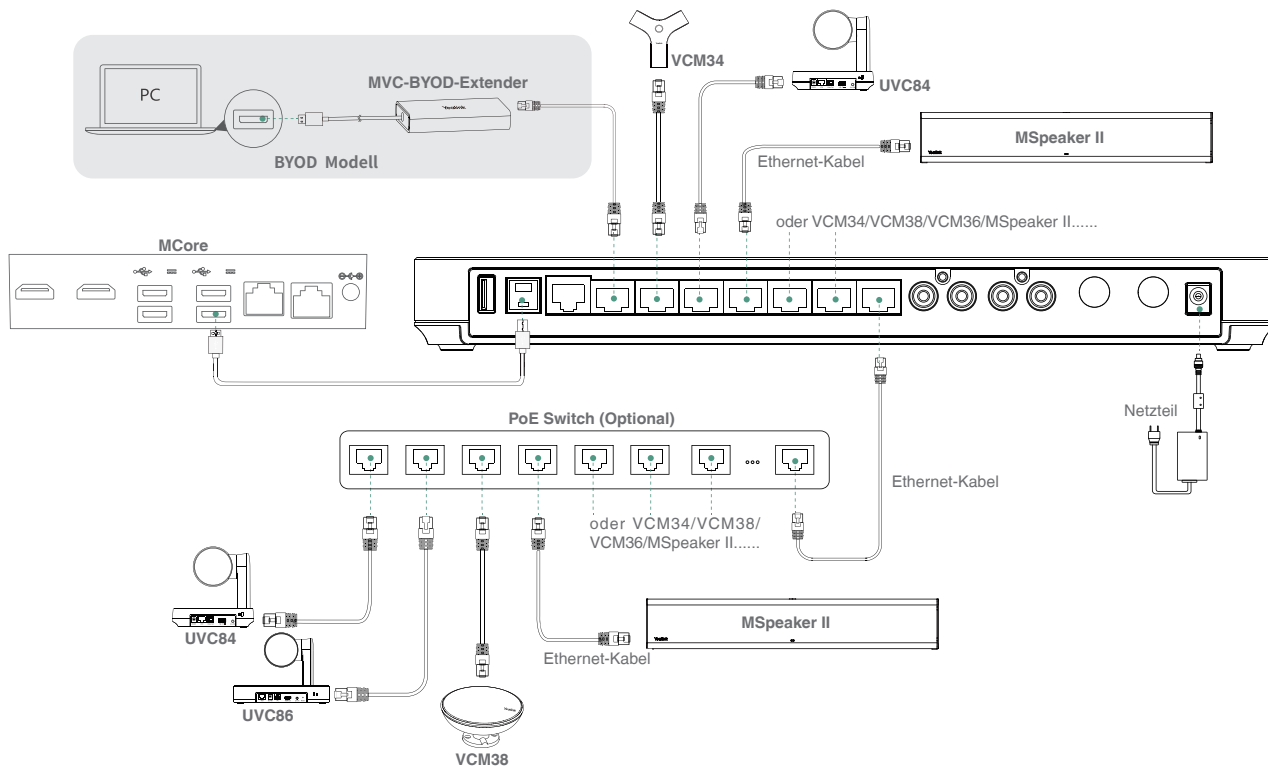
💡 Wenn Sie UVC84/UVC86/MSpeaker II direkt an den AVhub anschließen, muss die Gesamtzahl der Verbindungen kleiner oder gleich 4 Geräte sein. Wenn die Gesamtzahl der Verbindungen 4 Geräte überschreitet, müssen Sie einen PoE-Switch anschließen (Der PoE-Switch muss den Standard 802.3 AT (PoE+) erfüllen).

### • VCS-Bereitstellungslösung



💡 Die VCS Bereitstellungslösung unterstützt nur Kameras der aktuellen Version.

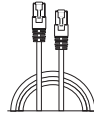
## • MVC-Bereitstellungsplan



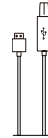
# 1 Contenu du pack



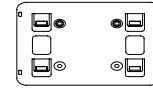
AVHub



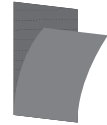
Câble Ethernet 7,5 m



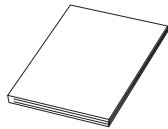
Câble USB 2,5 m



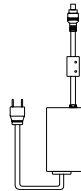
Support de fixation



Velcro (x2)



Guide de démarrage rapide



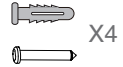
Adaptateur d'alimentation



Serre-câbles (x5)



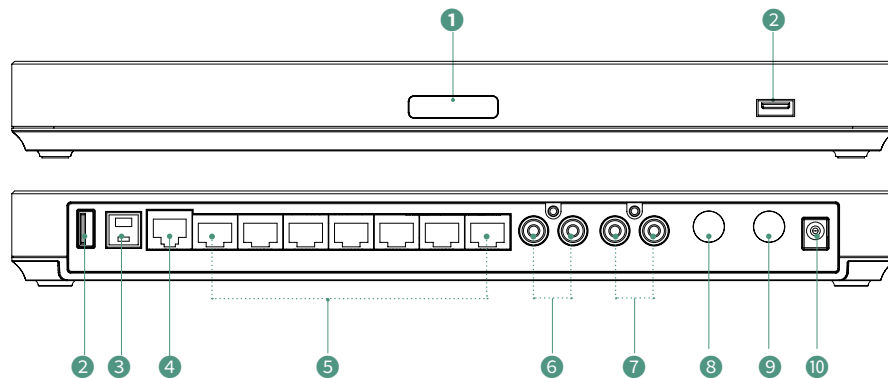
Vis (x8) Équerres de fixation (x2)



Tornillos de expansión y tornillos autorroscantes (x4)

 **Nous vous recommandons d'utiliser les accessoires fournis et approuvés par Yealink. Les accessoires tiers non approuvés peuvent entraîner des performances médiocres.**

## 2 Instructions de l'interface matérielle



❶ Voyant LED: différents états de l'AVHub.

❷ USB-A Port

❸ USB-B Port

❹ Interface de codec

❺ Interface VCH

❻ Entrée RCA: connexion à un appareil d'entrée audio via un câble RCA.

❼ Sortie RCA: connectez un appareil de sortie audio avec un câble audio.

❽ Port d'entrée de ligne de 6,3 mm

❾ Port de sortie de ligne de 6,3 mm

❿ DC 48 V: connexion à l'adaptateur secteur.



### 3 Instructions du voyant LED

#### • Modèle MVC

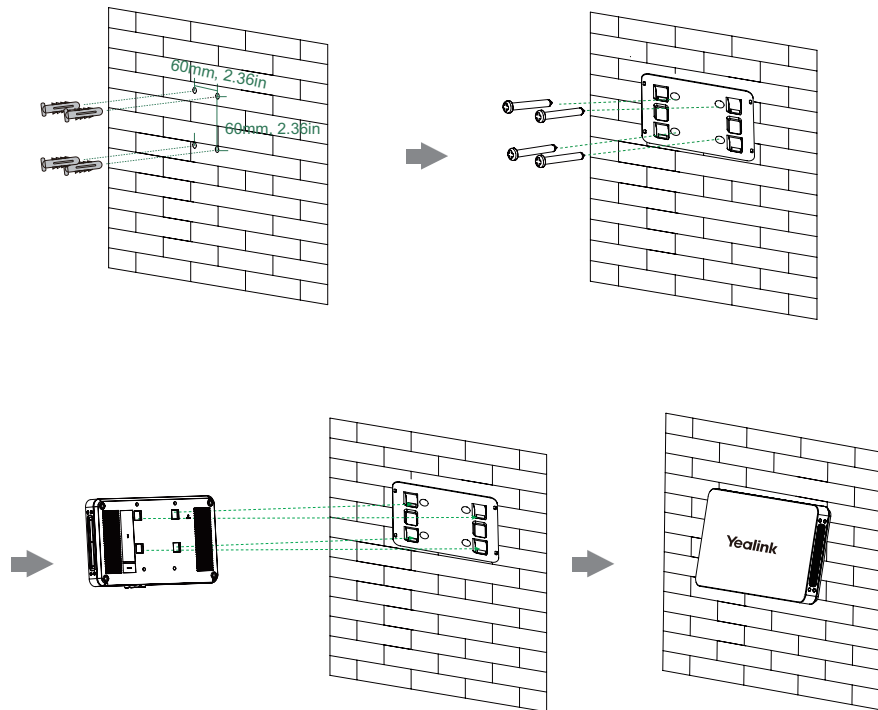
Statut des LED	Description
Voyant LED éteint	L'AVHub est éteint ou en train de s'éteindre.
Rouge fixe	L'AVHub est en veille. Le MCore/PC n'est pas connecté lorsque l'AVHub est allumé.
Rouge clignotant rapidement	L'AVHub est restauré aux réglages d'usine.
Orange fixe	Démarrage AV-Hub.
Orange clignotant rapidement	Le microgiciel de l'AVHub est en cours de mise à jour.
Vert fixe	L'AVHub est en cours de fonctionnement.

#### • Mode VCS

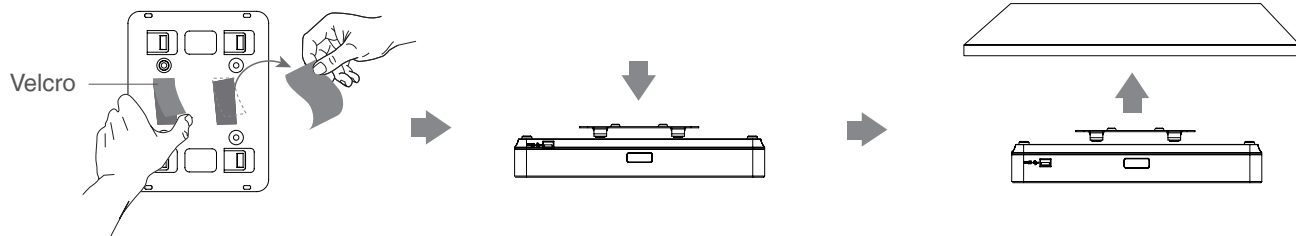
Statut des LED	Description
Voyant LED éteint	L'AVHub est éteint.
Rouge fixe	L'VCS est en état de veille. Hôte VCS non connecté après le démarrage d'AVHub.
Rouge clignotant rapidement	L'AVHub est restauré aux réglages d'usine. Le microgiciel de l'AVHub est en cours de mise à jour.
Vert fixe	L'AVHub est en cours de fonctionnement.
Vert clignotant rapidement	L'appareil audio VCS ajuste le volume ou coupe le son.
Orange fixe	L'AVHub est allumé.

## 4 Installation de l'AVHub

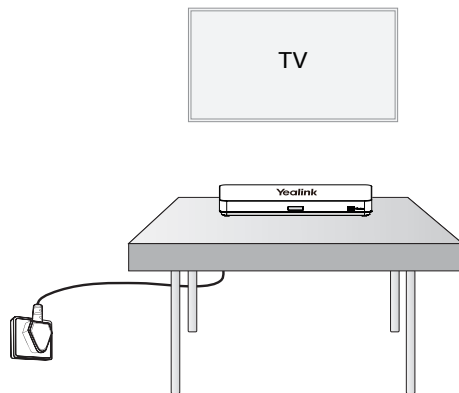
### • Montage mural



## • Collage sous la table

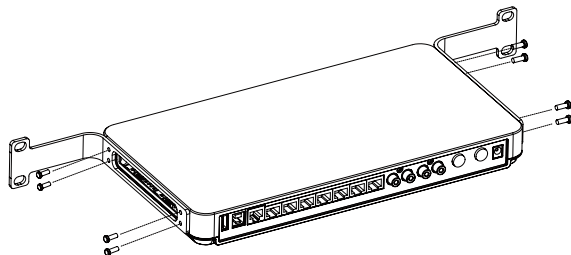


## • Installation sur le bureau

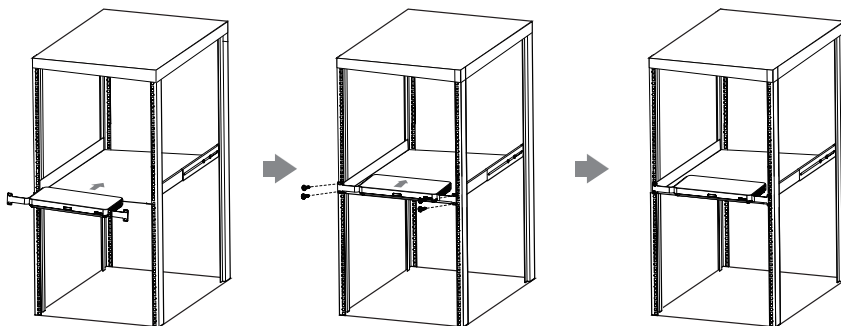


## • Montage dans l'armoire

1 Installez les équerres de fixation sur les deux côtés de l'AVHub.



2 Poussez l'AVHub dans l'armoire, puis fixez-le sur celle-ci à l'aide de vis.



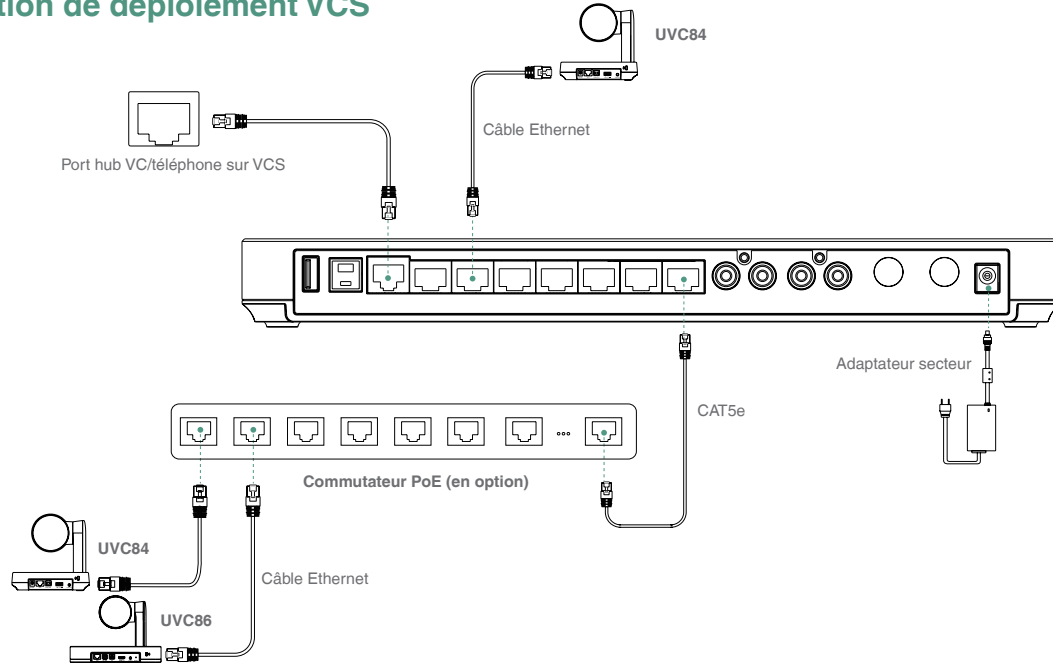
 **L'AVHub doit être placé dans une armoire 19 pouces compatible avec la norme IEC 60297. Les vis ne sont pas incluses dans le pack.**

## 5 Connexion du point de terminaison



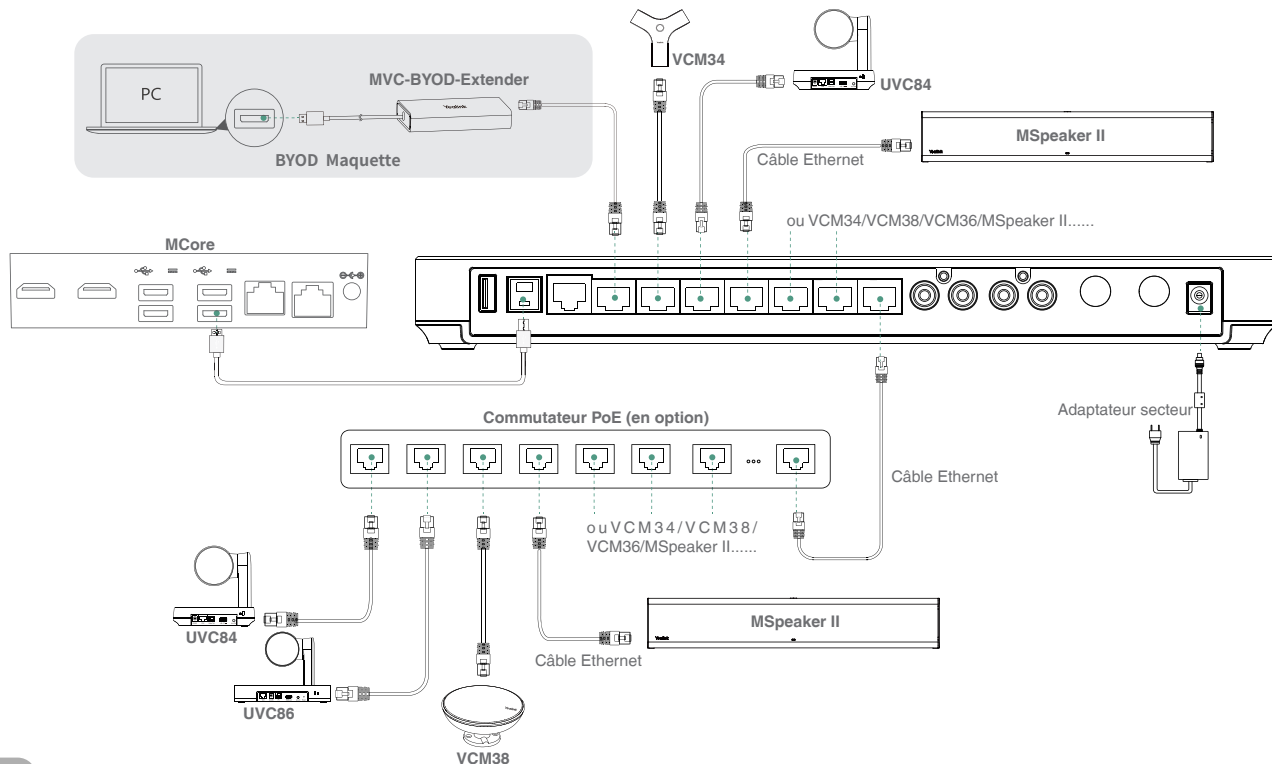
Lorsque vous connectez UVC84/UVC86/MSpeaker II directement à l'AVhub, le nombre total de connexions doit être inférieur ou égal à 4 appareils. Si le nombre total de connexions dépasse 4 appareils, vous devez connecter un commutateur PoE (Le commutateur PoE doit répondre à la norme 802.3 AT (PoE+)).

### • Solution de déploiement VCS



La solution de déploiement VCS ne prend en charge que les périphériques Camera dans la version actuelle.

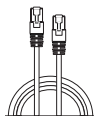
## • Solution de déploiement MVC



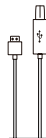
# 1 Contenido del paquete



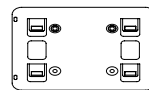
AVHub



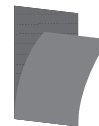
Cable Ethernet de  
7.5 m



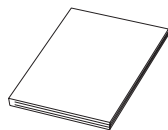
Cable USB de  
2.5 m



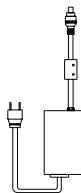
Soporte



Velcro (x2)



Guía de inicio rápido



Adaptador eléctrico



Sujetacables (x5)



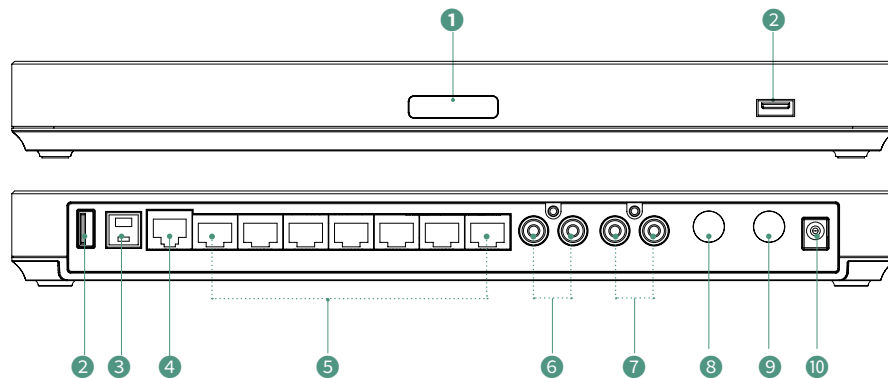
Tornillo (x8) Orejas  
de montaje (x2)



Tornillo de  
expansión(x4) y  
el tornillo de la  
máquina (x4)

 **Le recomendamos que utilice los accesorios proporcionados o aprobados por Yealink. El uso de accesorios de terceros no aprobados puede generar un rendimiento deficiente.**

## 2 Instrucciones del interfaz de hardware



- ❶ Indicador LED: estado diferente del AVHub.
- ❷ Puerto USB-A
- ❸ Puerto USB-B
- ❹ Puerto de código
- ❺ Puerto VCH
- ❻ Entrada RCA: conectar a un dispositivo de entrada de audio a través de un cable RCA.
- ❼ Salida RCA: conecte a un dispositivo con salida de audio a través de un cable RCA.
- ❽ Puerto de entrada de línea de 6,3 mm
- ❾ Puerto de salida de línea de 6,3 mm
- ❿ DC48V: conectar al adaptador de corriente.



### 3 Instrucciones del indicador LED

#### • Modo MVC

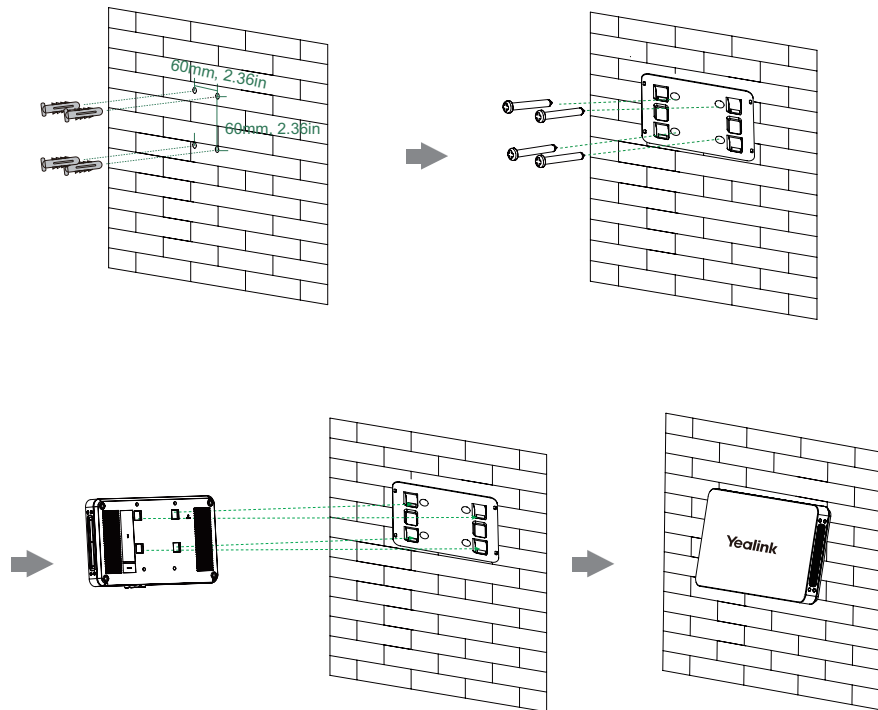
Estado del LED	Descripción
Indicador LED apagado	El AVHub está apagado o en estado de apagado.
Rojo fijo	El AVHub está en estado de suspensión. El MCore/PC no está conectado después de encender el AVHub.
Rojo parpadeante rápido	El AVHub está restaurado a la configuración de fábrica.
Naranja fijo	El AVHub está comenzando.
Naranja intermitente rápido	El firmware de AVHub está actualizándose.
Verde fijo	El AVHub está funcionando.

#### • Modo VCS

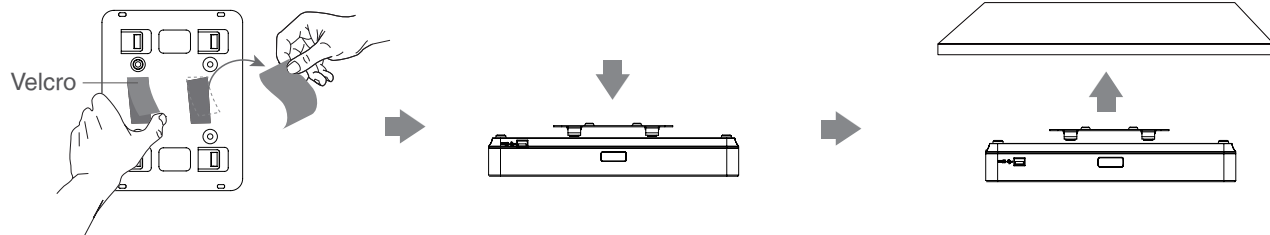
Estado del LED	Descripción
Indicador LED apagado	El AVHub está apagado.
Rojo fijo	El VCS está en estado suspensión. El host VCS no está conectado después de que se inicia AVHub.
Rojo parpadeante rápido	El AVHub está restaurado a la configuración de fábrica. El firmware de AVHub está actualizándose.
Verde fijo	El AVHub está funcionando.
Verde intermitente rápido	El dispositivo de audio VCS está ajustando el volumen o silenciando.
Naranja fijo	El AVHub está encendiéndose.

## 4 Instalación del AVHub

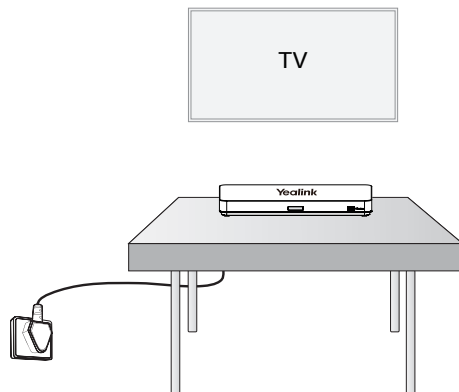
- Montar en la pared



- Pegar debajo de la mesa

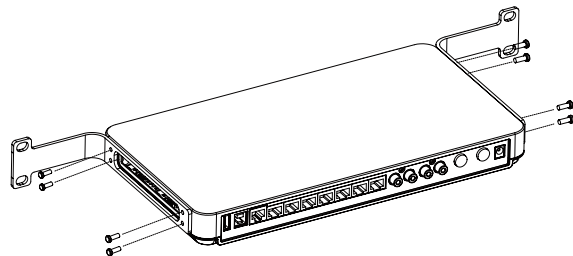


- Poner en el escritorio

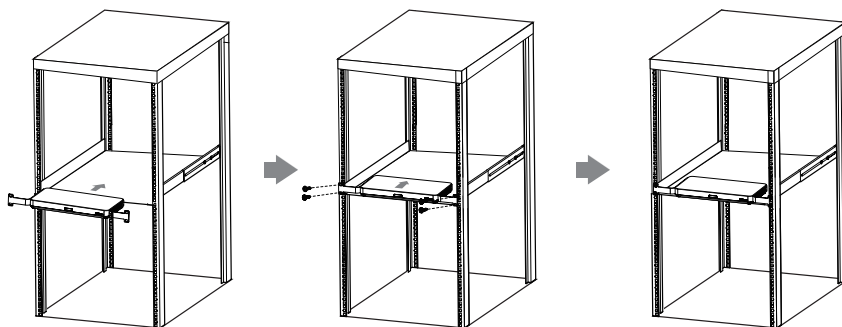


## • Montar en el rack

- 1 Instale las orejas de montaje en ambos lados del AVHub.



- 2 Empuje el AVHub dentro del rack y luego fíjelo al bastidor con tornillos.

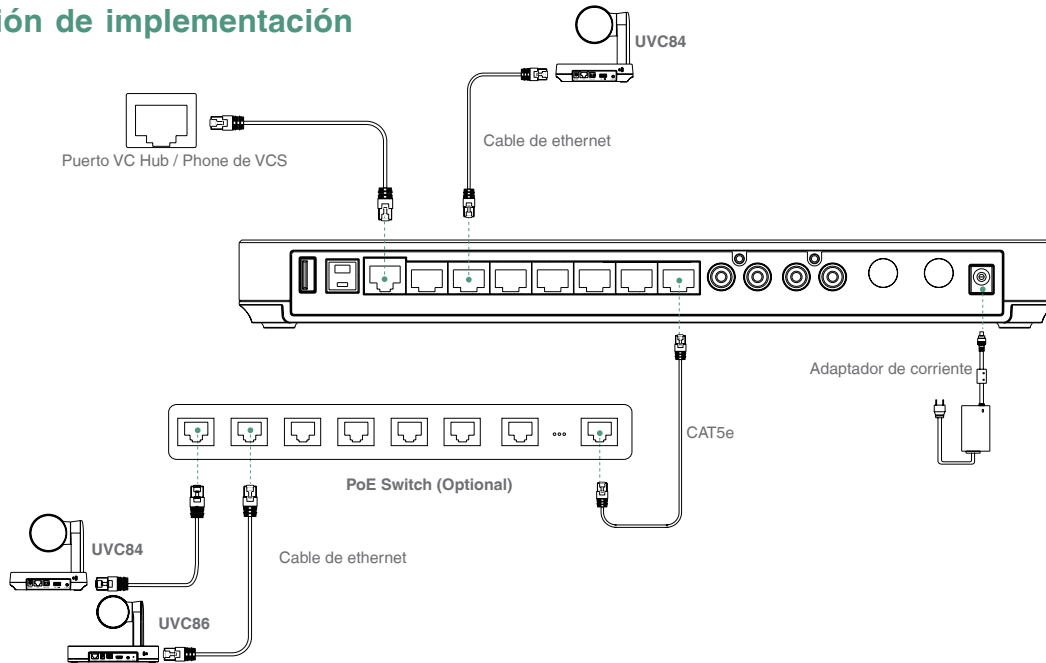


 El rack en el que se colocará el AVHub debe ser un rack de 19 pulgadas que cumpla con la normativa IEC 60297. El contenido del paquete no incluye tornillos.

## 5 Conexión del Endpoint

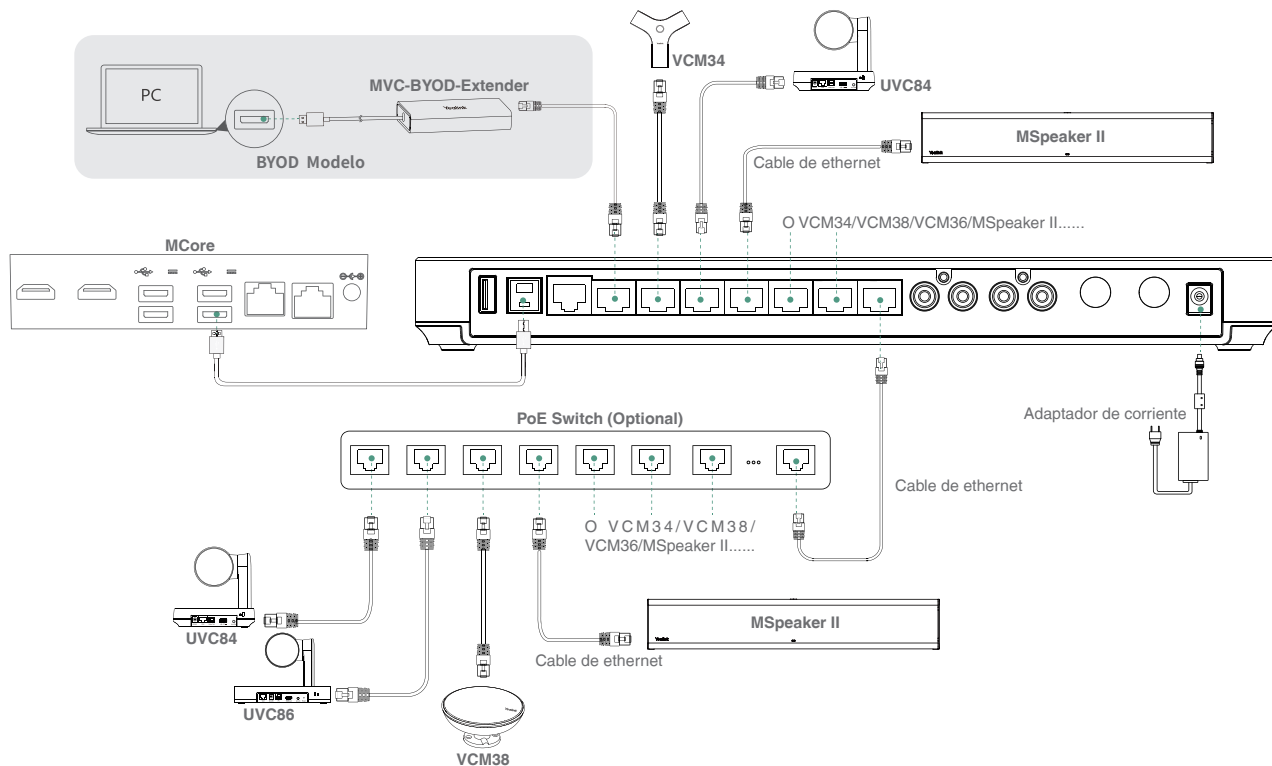
💡 Cuando conecta UVC84 / UVC86 / MSpeaker II directamente al AVhub, el número total de conexiones debe ser menor o igual a 4 dispositivos. Si el número total de conexiones supera los 4 dispositivos, debe conectar un conmutador PoE (El conmutador PoE debe cumplir con el estándar 802.3 AT (PoE+)).

### • Solución de implementación de VCS



💡 La solución de implementación VCS solo es compatible con dispositivos de cámara en la versión actual.

## • Solución de implementación de MVC





## Declaration of Conformity

We,

YEALINK(XIAMEN) NETWORK TECHNOLOGY CO.,LTD

Address: 309, 3rd Floor, No.16, Yun Ding North Road,

Huli District, Xiamen City, Fujian, P.R. China

Manufacturer: YEALINK(XIAMEN) NETWORK TECHNOLOGY CO.,LTD

Address: 309, 3rd Floor, No.16, Yun Ding North Road, Huli District, Xiamen City, Fujian, P.R. China

DATE: 10th /November/2021

declare that the product

Type: Conferencing Audio & Video Hub

Model: Conferencing Audio & Video Hub

meets the essential requirements and other relevant provisions according to the following EC directive

Directive: 2014/30/EU, 2014/35/EU, RED 2014/53/EU

Conformity

The product complies with the following standards:

Safety : EN 62368-1:2014+A11:2017

EMC : EN 55032:2015

EN 55035:2017

EN61000-3-2: 2014

EN61000-3-3: 2013

Radio : ETSI EN 301 489-1 V2.2.3,

ETSI EN 301 489-3 V2.1.1,

ETSI EN 301 489-17 V3.2.2,

ETSI EN 300 328 V2.2.3

ETSI EN 301 893 V2.1.1

EN 300 440 V2.2.1

Health : EN 62311:2008 EN62479:2010

Directive 2011/65/EU et (EU)2015/863 of the European Parliament and of the Council of 8 June 2011 and 4 June 2015 on the restriction of the use of certain hazardous substances in electrical and electronic equipment(RoHS2.0)

Directive 2012/19/EU of the European Parliament and of the Council of 4.July.2012 on Waste electrical and electronic equipment(WEEE)

Regulation (EC) No.1907/2006 of the European Parliament and of the Council of 18.December.2006 on Registration, Evaluation, Authorization, and Restriction of Chemicals (REACH)

NAME: Huahu Wang

DATE: 10th /November/2021

TITLE: Manager



WangHuahu





## Regulatory Notices

### Operating Ambient Temperatures

- Operating temperature: +14 to 122°F (-10 to 50°C)
- Relative humidity: 5% to 90%, noncondensing
- Storage temperature: -22 to +160°F (-30 to +70°C)

### Warranty

Our product warranty is limited only to the unit itself, when used normally in accordance with the operating instructions and the system environment. We are not liable for damage or loss resulting from the use of this product, or for any claim from a third party. We are not liable for problems with Yealink device arising from the use of this product; we are not liable for financial damages, lost profits, claims from third parties, etc., arising from the use of this product.

### DC symbol

⎓ is the DC voltage symbol.

### Restriction of Hazardous Substances Directive (RoHS)

This device complies with the requirements of the EU RoHS Directive. Statements of compliance can be obtained by contacting support@yealink.com.

### Safety Instructions

Save these instructions. Read these safety instructions before use!

The following basic safety precautions should always be followed to reduce risk of fire, electrical shock, and other personal injury.

#### General Requirements

- Before you install and use the device, read the safety instructions carefully and observe the situation during operation.
- During the process of storage, transportation, and operation, please always keep the device dry and clean.
- During the process of storage, transportation, and operation, please avoid collision and crash of the device.
- Please attempt not to dismantle the device by yourself. In case of any discrepancy, please contact the appointed maintenance center for repair.
- Without prior written consent, no organization or individual is permitted to make any change to the structure or the safety design of the device. Yealink is under no circumstance liable to consequences or legal issues caused by such changes.
- Please refer to the relevant laws and statutes while using the device. Legal rights of others should be respected as well.

#### Environmental Requirements

- Place the device at a well-ventilated place. Do not expose the device under direct sunlight.
- Keep the device dry and free of dusts.
- Place the device on a stable and level platform.
- Please place no heavy objects on the device in case of damage/deformation caused by the heavy load.
- Keep at least 10 cm between the device and the closest object for heat dissipation.
- Do not place the device on or near any inflammable or fire-vulnerable object, such as rubber-made materials.
- Keep the device away from any heat source or bare fire, such as a candle or an electric heater.
- Keep the device away from any household appliance with strong magnetic field or electromagnetic field, such as a microwave oven or a refrigerator.

#### Operating Requirements

- Do not let a child operate the device without guidance.
- Do not let a child play with the device or any accessory in case of accidental swallowing.
- Please use the accessories provided or authorized by the manufacturer only.
- The power supply of the device shall meet the requirements of the input voltage of the device. Please use the provided surge protection power socket only.
- Before plugging or unplugging any cable, make sure that your hands are completely dry.
- Do not spill liquid of any kind on the product or use the equipment near water, for example, near a bathtub, washbowl, kitchen sink, wet basement or near a swimming pool.

- Do not tread on, pull, or over-bend any cable in case of malfunction of the device.
- During a thunderstorm, stop using the device and disconnect it from the power supply. Unplug the power plug and the Asymmetric Digital Subscriber Line (ADSL) twisted pair (the radio frequency cable) to avoid lightning strike.
- If the device is left unused for a rather long time, disconnect it from the power supply and unplug the power plug.
- When there is smoke emitted from the device, or some abnormal noise or smell, disconnect the device from the power supply, and unplug the power plug immediately. Contact the specified maintenance center for repair.
- Do not insert any object into equipment slots that is not part of the product or auxiliary product.
- Before connecting a cable, connect the grounding cable of the device first. Do not disconnect the grounding cable until you disconnect all other cables.



#### Cleaning Requirements

- Before cleaning the device, stop using it and disconnect it from the power supply.
- Use a piece of soft, dry and anti-static cloth to clean the device.
- Keep the power plug clean and dry. Using a dirty or wet power plug may lead to electric shock or other perils.



#### ENVIRONMENTAL RECYCLING



#### Never dispose of the device with domestic waste

Ask your Town Council about how to dispose of it in an environmentally friendly way. The cardboard box, plastic packaging and player components may be recycled in accordance with prevailing recycling regulations in your country.

#### Always adhere to prevailing regulations

Those who fail to do so may be fined or prosecuted in accordance with the law. The crossed out garbage can that appears on the device means that when it has reached the end of its useful life, it should be taken to a special waste disposal centre and treated separately to general urban waste.

#### Troubleshooting

The unit cannot supply power to Yealink device.

There is a bad connection with the plug.

1. Clean the plug with a dry cloth.
2. Connect it to another wall outlet.

The usage environment is out of operating temperature range.

1. Use in the operating temperature range.

The cable between the unit and the Yealink device is connected incorrectly.

1. Connect the cable correctly.
- You cannot connect the cable properly.

1. You may have connected a wrong Yealink device.

Some dust, etc. may be in the port.

1. Clean the port.
- Contact your dealer or authorized service facility for any further questions.

#### Contact Information

YEALINK NETWORK TECHNOLOGY CO., LTD.  
309, 3rd Floor, No.16, Yun Ding North Road, Huli District, Xiamen City, Fujian, P.R.C  
YEALINK (EUROPE) NETWORK TECHNOLOGY B.V.  
Strawinskylaan 3127, Atrium Building, 8th floor, 1077ZX Amsterdam, The Netherlands  
YEALINK (USA) NETWORK TECHNOLOGY CO., LTD.  
999 Peachtree Street Suite 2300, Fulton, Atlanta, GA, 30309, USA  
Made in China

## Sicherheitshinweise

### Betriebsumgebungstemperaturen

- Betriebstemperatur: -10 bis 50 °C
- Relative Luftfeuchtigkeit: 5 % bis 90 %, nicht kondensierend
- Lagertemperatur: -30 bis + 70 °C

### Garantie

Unsere Produktgarantie ist auf das Gerät selbst beschränkt, wenn es normal und gemäß den Betriebsanweisungen und der Systemumgebung verwendet wird. Wir sind weder für Schäden oder Verluste haftbar, die aus der Verwendung dieses Produkts entstehen, noch für Ansprüche eines Dritten. Wir sind nicht haftbar für Probleme mit dem Yealink Gerät, die aus der Verwendung dieses Produkts entstehen. Wir sind nicht haftbar für finanzielle Schäden, Gewinnverluste, Ansprüche Dritter etc., die aufgrund der Verwendung dieses Produkts entstehen.

### Symbol DC

--- ist das Symbol für DC-Spannung.

### Richtlinie zur Beschränkung der Verwendung bestimmter gefährlicher Stoffe in Elektro- und Elektronikgeräten (RoHS)

Das Gerät erfüllt die Anforderungen der RoHS-Richtlinie der EU. Für Bestätigungen der Einhaltung können Sie sich an support@yealink.com wenden.

### Sicherheitshinweise

Bewahren Sie diese Anweisungen auf. Lesen Sie diese Sicherheitshinweise vor der Verwendung!

Die folgenden grundlegenden Vorsichtsmaßnahmen müssen zur Vermeidung von Bränden, Stromschlag und anderen Verletzungen immer befolgt werden.

#### ⚠ Allgemeine Vorschriften

- Lesen Sie vor der Installation und Verwendung des Geräts die Sicherheitshinweise sorgfältig durch und beobachten Sie die Situation im Betrieb.
- Halten Sie das Gerät während der Lagerung, dem Transport und dem Betrieb stets sauber und trocken.
- Vermeiden Sie während der Lagerung, dem Transport und dem Betrieb stets Zusammenprallen und Stürze des Geräts.
- Versuchen Sie nicht das Gerät eigenständig zu demontieren. Wenden Sie sich im Falle von Mängeln an das zuständige Wartungszentrum für eine Reparatur.
- Ohne vorherige schriftliche Zustimmung dürfen weder Unternehmen noch Einzelperson Änderungen an der Struktur oder dem Sicherheitskonzept des Geräts vornehmen. Yealink übernimmt unter keinen Umständen die Haftung für Folgen oder Rechtsansprüche, die auf solche Änderungen zurückzuführen sind.
- Beachten Sie bitte die entsprechenden Gesetze und Vorschriften bei der Verwendung des Geräts. Die gesetzlichen Rechte Dritter müssen ebenfalls beachtet werden.

#### ⚠ Umweltvorschriften

- Stellen Sie das Gerät an einem gut belüfteten Ort auf. Setzen Sie das Gerät nicht direkter Sonneneinstrahlung aus.
- Halten Sie das Gerät trocken und frei von Staub.
- Stellen Sie das Gerät auf einen stabilen, ebenen Untergrund.
- Bitte legen Sie keine schweren Gegenstände auf das Gerät, da Beschädigung und Verformungen durch zu hohe Last möglich sind.
- Halten Sie mindestens 20 cm Abstand zwischen dem Gerät und dem nächsten Objekt ein, um die Wärmeabfuhr zu gewährleisten.
- Stellen Sie das Gerät nicht auf oder in der Nähe von entflammbaren oder brandgefährdeten Objekten wie Gummimaterialien auf.
- Halten Sie das Gerät fern von Hitzequellen und offenem Feuer, wie Kerzen oder einer elektrischen Heizung.
- Halten Sie das Gerät fern von jedem Haushaltsgerät mit starkem Magnetfeld oder Elektromagnetfeld, z.B. einem Mikrowellenherd oder einem Kühlschrank.

#### ⚠ Betriebsvorschriften

- Lassen Sie das Gerät nicht ohne Aufsicht durch ein Kind verwenden.
- Lassen Sie kein Kind mit dem Gerät oder einem Zubehörteil spielen, da Kleinteile verschluckt werden können.
- Bitte verwenden Sie ausschließlich Zubehör, das vom Hersteller bereitgestellt oder genehmigt wurde.
- Die Stromversorgung des Geräts muss den Anforderungen der Eingangsspannung des Gerätes entsprechen. Bitte verwenden Sie ausschließlich den bereitgestellten Überspannungsschutz an der Steckdose.
- Achten Sie vor dem Anschließen oder Abziehen des Kabels darauf, dass Ihre Hände vollständig trocken sind.

• Verschütten Sie keine Flüssigkeiten auf das Gerät und verwenden Sie es nicht in der Nähe von Wasser, beispielsweise in der Nähe einer Badewanne, Waschschüssel, einem Spülbecken, in einem feuchten Keller oder in der Nähe eines Schwimmbeckens.

• Treten Sie nicht auf das Kabel, ziehen und verbiegen Sie es nicht, da es dadurch zu einer Fehlfunktion des Geräts kommen kann.

• Schalten Sie das Gerät bei Gewitter aus und trennen Sie es von der Stromversorgung. Ziehen Sie das Netzkabel und das ADSL-Twisted-Pair-Kabel (Festnetzkabel) zur Vermeidung eines Blitzschlags.

• Wenn das Gerät längere Zeit ungenutzt bleibt, trennen Sie es von der Stromversorgung und ziehen Sie den Netzstecker.

• Wenn Rauch oder ungewöhnliche Geräusche oder Gerüche aus dem Gerät austreten, trennen Sie das Gerät sofort von der Stromversorgung und ziehen Sie das Netzkabel. Wenden Sie sich an das angegebene Wartungszentrum für eine Reparatur.

• Führen Sie keine Gegenstände in Einschübe oder Anschlussöffnungen des Geräts ein, die kein Bestandteil des Produktes oder ein Zubehörteil sind.

• Schließen Sie zuerst das Erdungskabel des Geräts an, bevor Sie ein Kabel anschließen. Trennen Sie das Erdungskabel nicht, bis nicht alle anderen Kabel entfernt wurden.

#### ⚠ Reinigungsvorschriften

• Bevor Sie das Gerät reinigen, schalten Sie es aus und trennen Sie es von der Stromversorgung.

• Verwenden Sie ein Stück trockenes, weiches und antistatisches Tuch zum Reinigen des Geräts.

• Halten Sie das Netzkabel sauber und trocken. Über einen schmutzigen oder nassen Netzstecker kann es zu einem elektrischen Schlag oder anderen Gefahren kommen.

#### ♻ UMWELTFREUNDLICHE VERWERTUNG



Entsorgen Sie das Gerät nicht mit dem Hausmüll.

Erkundigen Sie sich bei Ihrer Stadtverwaltung, wie Sie das Gerät umweltfreundlich entsorgen können. Pappkarton, Kunststoffverpackung und Bauteile des Gerätes können im Einklang mit den geltenden Vorschriften in Ihrem Land verwertet werden.

Halten Sie stets die geltenden Vorschriften ein.

Deren Nichtbeachtung kann eine Buße oder Verfolgung gemäß dem geltenden Recht nach sich ziehen. Die durchgestrichene Mülltonne auf dem Gerät bedeutet, dass das Gerät am Ende seiner Nutzungsdauer zu einer speziellen Elektroschrottsammelstelle gebracht und vom Hausmüll getrennt verarbeitet werden muss.

#### ⚠ Fehlerbehebung

Die Einheit kann das Yealink Gerät nicht mit Strom versorgen.

Es gibt Probleme mit dem Steckeranschluss.

1. Reinigen Sie den Stecker mit einem trockenen Tuch.

2. Schließen Sie ihn an einer anderen Steckdose an.

Die Umgebungstemperatur liegt oberhalb des Betriebstemperaturbereichs.

1. Verwenden Sie die Einheit innerhalb des Betriebstemperaturbereichs.

Das Kabel zwischen der Einheit und dem Yealink Gerät ist nicht richtig angeschlossen.

1. Schließen Sie das Kabel richtig an.

Das Kabel lässt sich nicht richtig anschließen.

1. Sie haben möglicherweise ein falsches Yealink Gerät angeschlossen.

2. Verwenden Sie die richtige Stromversorgung.

Es befindet sich möglicherweise Staub etc. im Port.

1. Reinigen Sie den Port.

Setzen Sie sich bei weiteren Fragen mit Ihrem Händler oder Ihrer anerkannten Servicestelle in Verbindung.

Kontaktieren Sie Ansprechpartner:

YEALINK NETWORK TECHNOLOGY CO., LTD.

309, 3rd Floor, No. 16, Yun Ding North Road, Hulli District, Xiamen City, Fujian, VR China

YEALINK (EUROPE) NETWORK TECHNOLOGY B.V.

Strawinskylaan 3127, Atrium Building, 8th floor, 1077XZ Amsterdam, Niederlande

YEALINK (USA) NETWORK TECHNOLOGY CO., LTD.

999 Peachtree Street Suite 2300, Fulton, Atlanta, GA, 30309, USA

Hergestellt in China

## Consignes de sécurité

### Températures de fonctionnement ambiantes

- Température de fonctionnement : +14 à 122 °F (-10 à 50 °C)
- Humidité relative : 5 % à 90 %, sans condensation
- Température de stockage : -22 à +160 °F (-30 à +70 °C)

### Garantie

Notre garantie produit est limitée à l'appareil lui-même, lorsqu'il est utilisé normalement selon le mode d'emploi et l'environnement du système. Nous ne sommes pas responsables des dommages ou pertes découlant de l'utilisation de ce produit ou de toute réclamation d'un tiers. Nous ne sommes pas responsables des problèmes avec les appareils Yealink découlant de l'utilisation de ce produit. Nous ne sommes pas responsables pour les dommages financiers, pertes de profits, réclamations de tiers, etc. découlant de l'utilisation de ce produit.

### Symbole DC

— est le symbole de tension CC.

### Directive sur les substances dangereuses (RoHS)

Ce dispositif est conforme aux exigences de la directive RoHS de l'Union européenne. Vous pouvez obtenir les déclarations de conformité en envoyant un message à l'adresse : support@yealink.com.

### Consignes de sécurité

Gardez ces instructions. Lisez ces consignes de sécurité avant utilisation de l'appareil !

Les précautions de base suivantes doivent toujours être suivies pour réduire le risque d'incendie, d'électrocution et de blessures.

#### ⚠ Exigences générales

- Avant d'installer et d'utiliser l'appareil, lisez les consignes de sécurité et observez la situation pendant le fonctionnement.
- Lorsque l'appareil est rangé, transporté ou utilisé, veillez à le garder toujours propre et sec.
- Lorsque l'appareil est rangé, transporté ou utilisé, veillez à éviter tout choc ou toute collision.
- Ne tentez pas de désassembler vous-même l'appareil. En cas de mauvais fonctionnement, veuillez contacter le centre de service désigné.
- Sans consentement écrit préalable, aucune organisation ou individu n'est autorisé à apporter des changements à la structure ou au dispositif de sécurité de l'appareil. Yealink n'est en aucun cas responsable des conséquences ou des problèmes juridiques causés par ces changements.
- Veuillez vous référer aux lois et règlements pertinents lorsque l'appareil est utilisé. Les droits légaux des tiers doivent également être respectés.

#### ⚠ Exigences environnementales

- Placez l'appareil dans un espace correctement ventilé. N'exposez pas l'appareil à la lumière directe du soleil.
- Gardez l'appareil propre et sec.
- Placez l'appareil sur une surface stable et plate.
- Veillez ne placer aucun objet lourd sur l'appareil risquant d'entraîner dégâts et déformations.
- Maintenez une distance d'au moins 10 cm entre l'appareil et l'objet le plus proche afin que la chaleur puisse se dissiper.
- Ne placez pas l'appareil sur ou à proximité de tout objet inflammable ou vulnérable au feu, comme des matériaux en caoutchouc.
- Gardez l'appareil loin de toute source de chaleur ou des flammes, comme une bougie ou un radiateur électrique.
- Gardez l'appareil loin de tout appareil électroménager avec un fort champ magnétique ou un champ électromagnétique, tel qu'un four à micro-ondes ou un réfrigérateur.

#### ⚠ Exigences d'utilisation

- Ne laissez pas des enfants utiliser l'appareil sans surveillance.
- Ne laissez pas les enfants jouer avec l'appareil ou ses accessoires pour éviter tout risque d'étouffement.
- Veuillez uniquement utiliser les accessoires fournis ou autorisés par le fabricant.
- L'alimentation de l'appareil doit satisfaire aux exigences de la tension d'entrée de l'appareil. Veuillez uniquement utiliser la prise protégée contre les surtensions lournie.

- Avant de brancher ou de débrancher tout câble, assurez-vous que vos mains sont complètement sèches.
- Ne renversez aucun liquide sur le produit et n'utilisez pas fréquemment près de l'eau, par exemple, près d'une baignoire, d'un lavabo, d'un évier, dans sous-sol humide ou près d'une piscine.
- Veuillez à ne pas marcher sur, tirer sur, ou plier les câbles de l'appareil, cela pourrait entraîner son mauvais fonctionnement.
- En cas d'orage, n'utilisez pas l'appareil et débranchez-le de son alimentation. Débranchez la prise d'alimentation et l'Asymmetric Digital Subscriber Line (ADSL) à paire torsadée (le câble de fréquence radio) pour éviter la foudre.
- Si l'appareil reste inutilisé pendant une longue période de temps, débranchez-le de l'alimentation électrique et débranchez le cordon d'alimentation.
- Si l'appareil émet de la fumée, des odeurs ou bruits anormaux, débranchez l'appareil de son alimentation et débranchez immédiatement le cordon d'alimentation. Pour toute réparation, contactez le centre de service spécifié.
- N'insérez aucun objet dans les fentes de l'appareil ne faisant pas partie du produit ou n'est pas un produit auxiliaire.
- Avant de brancher un câble, connectez d'abord le câble de mise à la terre du de l'appareil. Ne débranchez pas le câble de mise à la terre jusqu'à ce que tous les autres câbles aient été débranchés.

#### ⚠ Exigences de nettoyage

- Avant de nettoyer l'appareil, arrêtez de l'utiliser et déconnectez-le de son alimentation.
- Utilisez un chiffon doux, sec et antistatique pour nettoyer l'appareil.
- Maintenez la prise d'alimentation propre et sèche. Une prise sale ou humide peut causer des chocs électriques et autres dangers.

#### ♻ RECYCLAGE ENVIRONNEMENTAL



#### Ne jetez pas cet appareil avec les déchets ménagers

Contactez vos collectivités locales pour savoir comment l'éliminer de façon écologique. La boîte en carton, l'emballage en plastique et les composants de l'appareil peuvent être recyclés conformément à la réglementation en vigueur dans votre pays.

#### Respectez toujours la réglementation en vigueur

Les personnes qui s'enfreignent sont passibles de poursuites judiciaires. Le symbole de poubelle barrée apposé sur l'appareil signifie que lorsque celui-ci a atteint sa fin de vie utile, il doit être amené à un centre de traitement des déchets spécial et traité séparément des déchets ménagers ordinaires.

#### Dépannage

L'unité ne peut pas alimenter le dispositif de Yealink.  
Mauvaise connexion avec la fiche.

1. Nettoyez la fiche avec un chiffon sec.
  2. Branchez-la sur une autre prise murale.
- L'environnement d'utilisation est hors de la plage de températures de fonctionnement.

1. Utilisez l'appareil dans sa plage de températures de fonctionnement.

Le câble entre l'appareil et le dispositif Yealink est mal branché.

1. Branchez le câble correctement.

Vous ne pouvez pas brancher le câble correctement.

1. Vous avez peut-être branché le mauvais dispositif Yealink.

2. Utilisez une source d'alimentation appropriée.

1. Nettoyez le port.

Contactez votre revendeur ou un réparateur agréé pour toute autre question.

#### Informations de contact

YEALINK NETWORK TECHNOLOGY CO., LTD.  
309, 3rd Floor, No.16, Yun Ding North Road, Huli District, Xiamen City, Fujian, Chine  
YEALINK (EUROPE) NETWORK TECHNOLOGY B.V.  
Strawinskylaan 3127, Atrium Building, 8th floor, 1077ZX Amsterdam, Pays-Bas  
YEALINK (USA) NETWORK TECHNOLOGY CO., LTD.  
999 Peachtree Street Suite 2300, Fulton, Atlanta, GA, 30309, États-Unis  
Fabriqué en Chine

## Istruzioni di sicurezza

### Temperature ambiente di funzionamento

- Temperatura di funzionamento: Da -10 a 50 °C (da +14 a 122 °F)
- Umidità relativa: dal 5 al 90% non condensante
- Temperatura di conservazione: da -30 a +70 °C (da -22 a 160 °F)

### Garanzia

La garanzia del nostro prodotto è limitata all'unità stessa, quando utilizzata normalmente in conformità alle istruzioni per il funzionamento e all'ambiente del sistema. Non ci assumiamo alcuna responsabilità di danni o perdite conseguenti all'uso di questo prodotto o di eventuali reclami di terzi. Non ci assumiamo responsabilità di problemi relativi ai dispositivi Yealink con seguenti all'uso di questo prodotto; non ci assumiamo responsabilità di economici, man cati profitti, reclami di terzi, ecc., conseguenti all'uso di questo prodotto.

### Simbolo CC

--- è il simbolo della tensione CC.

### Direttiva RoHS (Restriction of Hazardous Substances)

Questo dispositivo è conforme ai requisiti della direttiva RoHS UE. È possibile ottenere le dichiarazioni di conformità contattando all'indirizzo support@yealink.com.

### Istruzioni per la sicurezza

Conservare le presenti istruzioni. Prima dell'uso leggere queste istruzioni per la sicurezza!

Per ridurre il rischio di incendio, gravi lesioni alle persone o danni agli oggetti, leggere con attenzione le seguenti istruzioni per la sicurezza, prima di usare il prodotto.

#### ⚠️ Requisiti generali

- Prima di installare e usare il dispositivo, leggere con attenzione le istruzioni di sicurezza e osservare la situazione durante il funzionamento.
- Durante le procedure di archiviazione, trasporto e funzionamento, assicurarsi sempre che il dispositivo sia pulito e asciutto.
- Durante le procedure di archiviazione, trasporto e funzionamento, evitare la collisione e la caduta del dispositivo.
- Non smontare il dispositivo. In caso di malfunzionamento, contattare il centro di assistenza per la riparazione.
- Senza previo consenso, nessun'organizzazione o individuo può effettuare modifiche alla struttura o al design di sicurezza del dispositivo. Yealink non sarà ritenuta responsabile per conseguenze o problemi legali causati da tali modifiche.
- Fare riferimento alle norme e agli statuti durante l'uso del dispositivo. È necessario rispettare anche i diritti legali degli altri.

#### ⚠️ Requisiti ambientali

- Collocare il dispositivo in un luogo ben ventilato. Non esporre il dispositivo alla luce diretta del sole.
- Tenere il dispositivo asciutto e spolverato.
- Posizionare il dispositivo su una piattaforma piana e stabile.
- Si prega di non collocare oggetti pesanti sul dispositivo in caso di danni e di deformazioni causate da carichi pesanti.
- Tenere almeno 10 cm tra il dispositivo e l'oggetto più vicino, per consentire la dissipazione del calore.
- Non collocare il prodotto sopra o vicino a oggetti infiammabili o sensibili al fuoco, come ad esempio materiali in gomma.
- Tenere il dispositivo lontano da fonti di calore e fiamme libere, come candele o termostati elettrici.
- Tenere il dispositivo lontano da elettrodomestici con un forte campo magnetico o elettromagnetico, come microonde o frigoriferi.

#### ⚠️ Requisiti per il funzionamento

- Non consentire l'uso del dispositivo a un bambino senza supervisione.
- Non consentire a un bambino di giocare con il dispositivo o i suoi accessori, potrebbero essere ingoiati.
- Usare solo gli accessori forniti o autorizzati dal produttore.
- L'alimentazione del dispositivo deve rispondere ai requisiti del voltaggio d'ingresso del dispositivo. Si prega di utilizzare solo il dispositivo di protezione da sovratensione fornito.

- Prima di collegare o scollegare un cavo, accertarsi che le mani sia asciutte.
- Non versare liquidi o prodotti e non usare il dispositivo in prossimità dell'acqua, ad esempio vicino a una vasca da bagno, lavabo, lavandino, cantina umida o vicino a una piscina.
- Non tirare, strappare o piegare eccessivamente i cavi in caso di malfunzionamento del dispositivo.
- In caso di temporale, smettere di usare il dispositivo e scollegarlo dall'alimentazione. Scollegare la presa di corrente e il doppino della linea ADSL (il cavo di frequenza radio) per evitare fulmini.
- Se non si usa il dispositivo per un periodo di tempo prolungato, scollegarlo dalla corrente e staccare la spina.
- Se il dispositivo emette fumo, suoni o odori anomali, scollegarlo dall'alimentazione e staccare la spina immediatamente. Contattare il centro di manutenzione per la riparazione.
- Non inserire nel dispositivo oggetti che non sono componenti dello stesso o di prodotti ausiliari.
- Prima di collegare un cavo, collegare prima il cavo di massa. Non scollegare il cavo di massa finché non sono stati staccati tutti gli altri cavi.

#### ⚠️ Requisiti di pulizia

- Prima di pulire il dispositivo, arrestarne l'uso e scollegarlo dall'alimentazione.
- Usare un panno morbido, asciutto e antistatico per pulire il dispositivo.
- Tenere la spina di alimentazione pulita e asciutta. Una spina di alimentazione sporca o umida può causare scosse elettriche o altri rischi.

#### ⚠️ AMBIENTE E RICICLAGGIO

##### Non smaltire questo dispositivo con i rifiuti domestici

Rivolgersi al comune di residenza per informazioni su come smaltirlo nel rispetto dell'ambiente. Il cartone e la plastica della confezione nonché i componenti del lettore devono essere riciclati rispettando la legislazione pertinente in vigore nel proprio Paese.

##### Attenersi sempre alle norme vigenti

Coloro che non rispettano tali norme potranno subire multe o essere perseguiti a norma di legge. Il simbolo del cassetto barrato indica che al termine della sua vita utile il dispositivo dovrà essere consegnato presso un centro di raccolta per rifiuti speciali e riciclato separatamente dai normali rifiuti urbani.



##### Risoluzione dei problemi

L'unità non riesce ad alimentare al dispositivo Yealink. Il collegamento con la spina non funziona.

1. Pulire la spina con un panno asciutto.
2. Collegarla a un'altra presa.

L'ambiente di utilizzo è al di fuori dell'intervallo di temperatura di funzionamento.

1. Utilizzare il dispositivo all'interno dell'intervallo di temperatura di funzionamento.

Il cavo tra l'unità e il dispositivo Yealink è collegato in modo errato.

1. Collegare il cavo correttamente.

Non è possibile collegare il cavo correttamente.

1. Potrebbe essere stato collegato un dispositivo Yealink sbagliato.
2. Utilizzare l'alimentatore corretto.

Potrebbe essere presente polvere o altro nella porta.

1. Pulire la porta.

Contattare il rivenditore o il servizio di assistenza autorizzato per ulteriori domande.

##### Informazioni di contatto

YEALINK NETWORK TECHNOLOGY CO., LTD.  
309, 3rd Floor, No.16, Yun Ding North Road, Huli District, Xiamen City, Fujian, Repubblica Popolare cinese  
YEALINK (EUROPE) NETWORK TECHNOLOGY B.V.  
Strawinskylaan 3127, Alrum Building, 8th floor, 1077ZX Amsterdam, Paesi Bassi  
YEALINK (USA) NETWORK TECHNOLOGY CO., LTD.  
999 Peachtree Street Suite 2300, Fulton, Atlanta, GA, 30309, USA  
Made in China



YEALINK(XIAMEN) NETWORK TECHNOLOGY CO., LTD.

Web: www.yealink.com

Copyright©2022 YEALINK(XIAMEN) NETWORK TECHNOLOGY CO., LTD. All rights reserved.



430104001978